

GARDES NATURE

Numéro 26
2022 - 2023

LES MEMBRES DU CONSEIL D'ADMINISTRATION

Lors de notre Assemblée générale d'octobre 2022, nous avons procédé aux élections du conseil d'administration. Nous vous présentons les nouveaux membres du CA.

Le bureau :

Présidente : **Carole d'Antuoni**
Cheffe de secteur Port-Cros par intérim



Trésorier : **Tristan Calistri**
Garde du Littoral TPM



Secrétaire : **Cécile Plumecocq**
Coordinatrice dispositif Ecogarde
PNR Scarpe-Escout



Les membres du CA :

Hervé Bergère



Emmanuel Icardo



Anthony Porte



Loïc Lemoine



Stefano Blanc



Stéphane Garnier



JOURNÉES D'ÉCHANGES TECHNIQUES ET ASSEMBLÉES GÉNÉRALES ANNUELLES

Retour en images AG 2022 - Chanteloup

Nous avons été accueillis au nombre de 24 par Hervé Bergère, Conservateur de la réserve de Chanteloup et technicien recherche oiseaux d'eau migrateurs à l' OFB. Après une présentation en salle du site de Chanteloup et de sa gestion partenariale, nous sommes allés visiter les marais salants du GAEC de la Salorge. Ensuite, nous avons pris les vélos pour découvrir des marais d'Olonne et la forêt dunaire. L'assemblée générale a eu lieu à la suite de cette journée.



Visite les marais salants du GAEC de la Salorge



L' assemblée générale



La Réserve de Chanteloup



Découverte de la forêt dunaire d'Olonne

Retour en images AG 2023 - Barcelonnette

Une quarantaine de membres de GNF ont été accueillis par Stéphane Ganier, Garde à l' OFB. Nous avons réalisé plusieurs sorties de terrain avec des Gardes du Parc national du Mercantour ainsi que l'OFB et une Animatrice Natura 2000. Ils nous ont présenté les différents dispositifs de suivis de la grande faune ainsi que des sites majestueux comme les vallons de Lauzanier et de Bachelard.



Les gardes présents lors de la dernière AG



Cerf élaphe "Cerphus elaphus"



Gypaète Barbu
"Gypaetus barbatus"



Col de la Cayolle



Vallon de Lauzanier

JOURNÉE MONDIALE DES GARDES

31 juillet 2023 : Honneur aux Gardes du monde entier

Comme tous les ans, le 31 juillet représente la journée mondiale des Gardes. C'est l'occasion pour tous les Gardes des espaces naturels protégés dans le monde de montrer leur solidarité, d'avoir une pensée pour ceux qui sont décédés dans l'exercice de leurs fonctions et d'organiser pour ceux qui le souhaitent, des activités visant à promouvoir le métier de Garde.

En France, nous officialisons cette journée en prenant en photo les différents dispositifs de Gardes pour montrer l'International Ranger Federation et au reste du monde que nous sommes solidaires.



ECHANGES INTERNATIONAUX

Compte rendu Forum ERF "Image and fundraising" - Dartmoor

Par Tristan Calistri, Trésorier

Du 3 au 7 octobre 2023, 19 gardes de 9 nationalités différentes étaient présents durant ces 5 jours de forum organisés par l'European Rangers Federation, où j'ai été accueilli chaleureusement au Dartmoor, en Angleterre.

Voici le compte-rendu des journées d'ateliers et sortie terrain.

Présentation du Parc National de Dartmoor par le chef de secteur Simon LEE

Il existe 50 Parc nationaux en Angleterre, soit 10% du territoire .

Territoire de landes en 7 secteurs / protégé depuis 1951

Dartmoor PN ne détient que 1% des propriétés du parc

°Les enjeux : Agriculture, élevage, entraînements militaires, archéologie

°Les missions : Stationnement hors zones protégées véhicules / camping avec tente backpack only / chiens non tenus en laisse / protection des zones sensibles

Diverses actions :

- Travail avec les écoles : ramassage de déchets / construction de nichoirs
- Tenir des stands en ville lors d'évènements
- Aide aux usagers, en cas de fortes pluies ou neige
- Gestion du stationnement
- Gestion feux de camp
- Gestion de l'impact des évènements sur site naturel
- Soutien aux pompiers avec la connaissance du site des gardes
- Entretien des sentiers de randonnée
- Travail avec l'office de tourisme



Atelier sur l'Image des Rangers Européens

Echanges sur l'image des gardes

15 mn brainstorming, écrire sur papier 3 mots sur les rôles d'un garde: Médiation/Education / Conservation / Réglementation

Les challenges rencontrés

Echange et groupes répartis en trois problématiques qui sont ressorties :

- Le métier n'est pas connu du grand public : utiliser des journées internationales pour communiquer avec les réseaux sociaux sur nos actions et nos métiers, réalisation de roll-up
- Autorité des rangers méconnue : montrer le côté positif des actions de police, utiliser les réseaux sociaux pour la diffusion
- Importance du métier non reconnu et pas mis en valeur : polyvalence des actions, diffuser une image avec un garde et toutes ses missions, éducation de la jeunesse, utiliser des ambassadeurs, personnalités très connues pour passer le message



Développer un visage pour les gardes européens

Différents groupes brainstorming:

Quels caractéristiques pour un garde

- 1er groupe: Être sur le terrain, Être bons communicants, Être polyvalent, Être connaisseur de son espace naturel
- 2ème groupe: Questionnement sur l'image européenne que nous avons d'un garde, nous décidons de dessiner un stéréotype de ranger avec son sac à dos et ses équipements à l'intérieur (jumelles, cartes etc...).

Objectifs internationaux SDG "Sustainable Development GOALS"

- Sélection des objectifs auxquels les gardes ont un impact dans leur métier et pourquoi.

Comment diffuser l'importance des gardes?

-> **Brainstorming identification du public visé:**

Politicians / Economie

° Message qui serait envoyé : les rangers sont les outils pour atteindre 30x30 / contribuent à la plupart des objectifs SDG et aussi prévenir les possibles catastrophes naturelles et ainsi économiser de l'argent.

Communautés locales

° Message qui serait envoyé : nous sommes le lien entre l'administration et les usagers / "vous pouvez nous faire confiance, nous sommes aussi parti de la communauté local" /

Public de passage / Médias

° Message qui serait envoyé : les gardes sont le lien entre développement social et écologique sur site / ils sont aussi un "produit" médiatique attractif

Scientifiques / recherches / Agences de conservation / ONG

° Message qui serait envoyé : les gardes apportent d'importantes informations et données / aident à interpréter les données (connaissances des conditions climatiques) / participent et contribuent à la recherche, il y a un besoin de donner de la reconnaissance! "Don't use us, work with us and listen to us" / Les gardes sont des partenaires professionnels sur le terrain

Jeunesse

° Message qui serait envoyé : "vous êtes important et nous travaillons avec vous pour le futur" / nous pouvons jouer un rôle important pour votre expérience en milieu naturel

Ateliers autour de la question suivante : Comment l'ERF peut mieux promouvoir le métier de garde et nous aider à mieux partager nos connaissances?

1er groupe: Trouver des façons concrètes et des formats pour que l'ERF puisse travailler avec les gardes et contribuer à leur image, et ainsi atteindre des objectifs internationaux SDG (Sustainable Development Goals / Objectifs de développement durable) :

- Education nature de qualité : Faire un court métrage dans chaque pays sur les gardes européens en action d'éducation à l'environnement
- La vie sous l'eau et sur terre : *Un titre général "Rangers are voices for animals & plants"* / Proposition d'un podcast / Courtes interviews
- Partenariats : Donner plus de visibilité pour les jumelages entre pays européens (peut-être créer un système de "rangers of the month" avec, à la suite d'un échange entre deux pays autour d'une thématique, se voir offrir en cadeau une casquette ou Tshirt etc...) / Programme européen autour des vautours / développer le partenariat avec l'Union européenne / députés environnementaux etc...
- Actions pour le climats

2ème groupe:

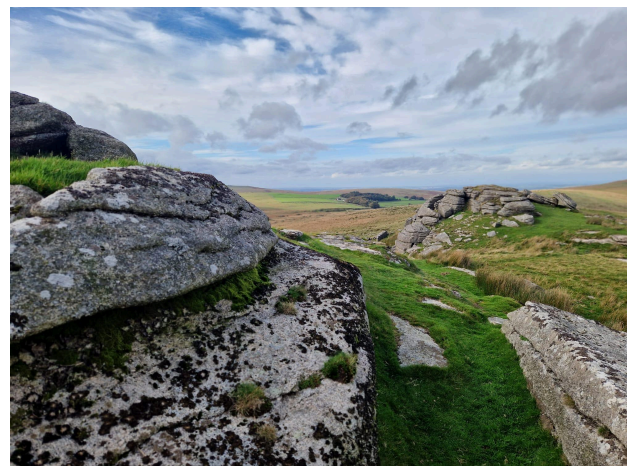
Rassembler les gardes européens pour monter en compétence et être résilient

Media :

- créer des brochures
- un grand tour en vélo traversant de nombreux parcs nationaux européens pourrait attirer l'attention des médias
- mettre sur le site web toutes histoires ou événements les plus marquants/amusants qui sont arrivés aux gardes
- Qu'en est-il d'être garde en tant que femme?

Échanges sur les possibilités de "couchsurfing" entre rangers ...

Sortie terrain au Dartmoor National Park



Atelier sur les levées de fonds pour les associations de garde :

Trois groupes en extérieur, avec une simulation de 10000€ en tant qu'association nationale de garde : quels seraient nos objectifs de dépense et comment avons-nous eu l'argent ?

Contrainte de donation à un projet de jumelage :

- Hypothèse d'avoir levé des fonds de la part de Greenpeace, Sea Shepherd, Medpan
- Objectif : donner l'entièreté du montant à un nouveau projet de jumelage entre deux pays ayant en commun des aires marines méditerranéennes protégées
- Un journaliste / médias / boîte de production ; suivra la totalité du jumelage pour donner de la visibilité
- But à long termes : encourager d'autres pays à se jumeler



Moyens d'avoir des financements pour jumelages et projets :

- Rafraîchir les possibles jumelages
- Commencer à lever des fonds
- Possible donateurs: Union Européenne / ONG / Entreprises / Gouvernements locaux
- Les besoins : Hébergements / Coûts du transport / Remboursement pour temps de travail / Communications / Équipements / Savoir-faire de levée de fond
- Les buts : Upskilling / Partage de bonnes pratiques / Rassembler les rangers / Motiver les gardes

“Procédés” utilisé par l'ERF pour obtenir des financements :

- Commencer par une brochure numérique et papier, se la faire financer par l'OFB par exemple. Contenu : missions des gardes, lien avec les objectifs SDG
- Aller avec cette brochure, voir de plus grandes entités ONG, comme Greenpeace
- En même temps, continuer à diffuser sur les réseaux sociaux
- Importance d'avoir des salariés au sein de l'association pour être pris au sérieux et recevoir des fonds**



Présentation du Congrès Mondial des Gardes de l'IRF organisé par GNF/IRF

Première conférence internationale de l'Initiative Forêts et Communautés - Fondation Albert II de Monaco

Par Olivier Soulier-Versini, Chargée de communication

Du 21 au 23 novembre 2023, des représentants de peuples indigènes, de communautés locales, d'experts et de scientifiques se sont réunis à Monaco à l'invitation de l'Initiative Forêts et Communautés (FCI). L'objectif était d'aborder les défis de la conservation des écosystèmes forestiers de manière inclusive. La FCI, soutenue par la Fondation Prince Albert II de Monaco en collaboration avec plusieurs organisations, a organisé un programme dense pour cette rencontre.



Les discussions ont conduit à un appel à l'action en faveur de modèles de conservation des forêts plus justes, inclusifs et durables. Le Prince Albert II de Monaco a souligné l'importance d'intégrer les communautés locales et les peuples autochtones dans les stratégies de conservation, soulignant qu'ils avaient longtemps été exclus, privant ainsi les efforts de conservation de leurs connaissances et compétences.

La conférence a vu la participation de chefs autochtones, de personnalités telles que le photographe Sebastiao Salgado, et de discussions sur divers sujets, notamment les approches de conservation des forêts fondées sur les droits, l'égalité des genres, le droit environnemental et la connexion entre le financement, la gouvernance et les peuples autochtones pour la conservation des forêts.

Ces trois jours ont permis à GNF de rencontrer en personne les membres de l'IRF, l'ERF et Game Ranger Association of Africa (GRAA).

En clôture, un appel à l'action a été lancé et signé par tous les participants, en faveur de modèles de conservation des forêts plus équitables, inclusifs et durables.



First Asian Ranger Forum à Guwahati

Par Olivier Soulier-Versini, Chargée de communication

En Décembre 2023, la Présidente a été invitée par l'IRF pour présenter le prochain congrès mondial des Gardes qui aura lieu en octobre 2024 à Hyères.

L'ARF s'est déroulé dans la région d'Assam, au Nord Est de l'Inde et a duré 5 jours au total. Nous avons pu rencontrer plusieurs partenaires comme Thin Green Line, URSA, l'UICN ou encore Force For Nature. Tous très motivés pour le financement de la venue de gardes de pays en développement pour le congrès mondial.

Rohit Singh, président sortant, a animé une semaine de discussions sur le rôle vital des rangers en tant que professionnels de la santé planétaire, protégeant contre les menaces climatiques, la perte de biodiversité et les maladies zoonotiques. Les défis majeurs auxquels font face les rangers, tels que les bas salaires et les risques élevés, ont été abordés, avec seulement 2% d'entre eux espérant que leurs enfants suivront leurs traces. L'auditoire, composé de rangers de divers pays, a également inclus des rangers autochtones et communautaires, soulignant l'unité dans leur engagement envers la conservation.

Les échanges ont mis en lumière la relation cruciale entre les rangers et les communautés, suscitant des débats sur la confiance et l'engagement. Des initiatives telles que des tournois de football ont été évoquées, soulignant la volonté des rangers de tisser des liens avec les populations locales. L'importance des rangers femmes et des stratégies de désescalade pour atténuer les conflits a été soulignée, tout comme la nécessité d'apprendre sur la culture et les traditions des communautés pour promouvoir la biodiversité et prévenir la perte culturelle.



En conclusion, le président sortant, Rohit Singh, a partagé des données indiquant que 82% des rangers estiment que le succès de leur travail dépend des communautés, soulignant l'importance de cette relation.

Par la suite nous avons voulu procéder à un échange professionnel avec les gardes afin de comprendre leurs modes de fonctionnement et leurs problématiques en région d'Assam. Nous avons rencontré beaucoup de difficultés à partager leur quotidien car cela nécessitait des autorisations spéciales que nous n'avons pas réussi à obtenir...

Ce déplacement a permis de faire de nombreuses rencontres profitables pour notre association et nous sert d'exemple pour l'organisation du prochain congrès mondial des Gardes.



COMMUNICATION

Par Cécile Plumecocq, Secrétaire

Le nouveau CA en place depuis 2022 ainsi que l'organisation par notre association du 10ème World Ranger Congress de l'International Ranger Federation nous a amené à développer notre communication afin de promouvoir l'association et cet évènement, gagner en notoriété et faciliter les échanges entre gardes.



Notre nouveau groupe d'échange sur l'application téléphone gratuite "Signal".

Pour rejoindre ce groupe, vous devez télécharger sur votre téléphone cette application et envoyer un message via Signal au 0688103812.

Nous faisons appel à votre participation via cette nouvelle application pour nous partager vos photos et vos écrits, afin de présenter les différentes facettes de nos métiers sur nos réseaux sociaux.



Notre page **Facebook**

<https://fr-fr.facebook.com/GardesNaturedeFrance/>



Nouveau compte **Instagram** qui vient d'être créé <https://www.instagram.com/gardesnaturedefrance/>



Nous vous rappelons également notre **site internet**

<https://www.gardesnaturedefrance.org/>



Nous avons créé un compte **Helloasso** permettant de faciliter le paiement des cotisations et des dons.

https://www.helloasso.com/associations/gardes-nature-de-france/adhesions/adhesion?_ga=2.249577478.1463737155.1680798151-18515478.1679935774



Création d'un compte professionnel sur la plateforme **Canva** :

Nous avons effectué les démarches nécessaires pour obtenir gratuitement cet outil destiné à concevoir la communication de l'association.



ARTICLE DE GARDES

L'ÉTUDE DES OISEAUX D'EAU À L'AIDE DE BALISES

Par Hervé Bergère, Conservateur de la réserve de Chanteloup, Technicien recherche oiseaux d'eau migrateurs, OFB

En France, les habitats naturels qui répondent aux exigences des nombreux oiseaux d'eau sont très variés et notamment les zones humides (marais, vasières, prairies inondées, cultures...) et les zones cultivées.

Certains espaces en gestion conservatoire (réserves, parcs nationaux, APB, ENS, terrains du Conservatoire du Littoral...) fournissent en plus de la tranquillité (effet réserve des zones interdites d'accès), une mosaïque de milieux favorables à leur alimentation et leur repos. Ces espaces plus ou moins anthropisés constituent à la fois des zones d'hivernage, de haltes migratoires et de reproduction.

Il est d'un intérêt indiscutable de mieux appréhender la phénologie des oiseaux migrateurs et leurs comportements en phase de halte migratoire et de reproduction pour leur préservation.

Partout en France sont réalisés des comptages réguliers des populations d'oiseaux d'eau, toute l'année.

Malgré ces suivis à long terme, il est nécessaire de mieux comprendre les stratégies migratoires des anatidés et des limicoles et notamment leur utilisation des zones humides et agricoles lors de leurs haltes migratoires.

C'est pourquoi les agents de la DRAS (Direction de la Recherche et de l'Appui Scientifique) de l'OFB mènent des études en utilisant des émetteurs posés sur les oiseaux d'eau (photo n°1, n°2 et n°3).

Ces scientifiques proposent « un projet personnel » qui est validé par le CRPBO (Centre d'Etude sur les Populations d'Oiseaux) et il doit en plus, être bagueur agréé pour l'espèce concernée (bagueur spécialisé) ou pour l'ensemble des oiseaux (bagueur généraliste).

Ce matériel ne dépasse pas 3% du poids de l'oiseau et est posé en « sac à dos » pour les anatidés (fixation passant par les ailes) ou en « harnais » pour les limicoles (fixation passant par les pattes).



Vanneau (*Vanellus vanellus*) équipé d'une balise électronique



Canard pilet (*Anas acuta*) équipé d'un émetteur



Différents types d'émetteurs



Le but est de mieux cerner leurs trajets migratoires, leurs zones de reproduction et leurs zones de repos et de gagnage en phase de halte migratoire.

Sur la station de Chanteloup qui est une réserve de chasse et de faune sauvage et qui se situe en Vendée, plusieurs études sont en cours et notamment sur :

- L'occupation spatiale des marais d'Olonne par l'avocette en période de reproduction,
- Les modalités de l'utilisation spatiale des marais d'Olonne par les anatidés hivernants et migrateurs,
- Les modalités de migration du Courlis corlieux en halte migratoire,
- Le déterminisme de choix d'habitats en période hivernale pour le Vanneau huppé et le Pluvier doré.

Les premiers résultats permettent de mieux appréhender la zone fonctionnelle de certaines espèces comme le vanneau huppé (*Vanellus vanellus*) (figure n°1) ou bien des anatidés (figure n°2). L'utilisation de la télémétrie permet de mieux identifier les zones de nourrissage nocturne des zones de repos diurnes. Ainsi, les stratégies diffèrent selon les différents groupes d'espèces. Le vanneau huppé va exploiter la nuit les zones agricoles autour des marais d'Olonne.

L'agriculture pratiquée est donc susceptible d'être cruciale pour cette espèce. En période diurne, la tranquillité des zones de remises semble être un facteur prépondérant.

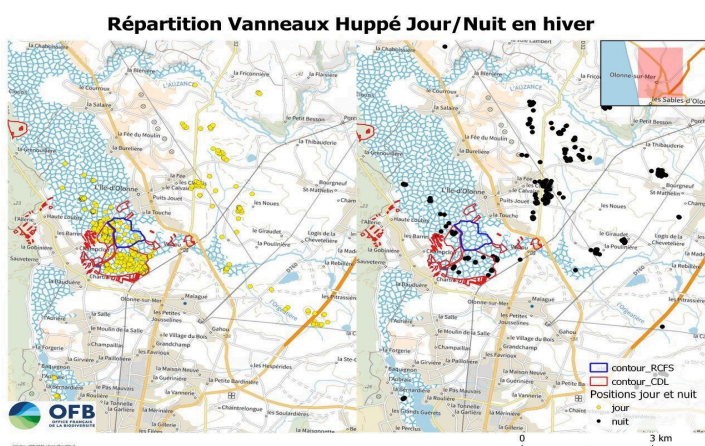


Figure n°1 : Répartition des vanneaux huppés jour/nuit en 2022 sur la réserve de chasse et de faune sauvage (RCFS) et les terrains du Conservatoire du Littoral (CDL)

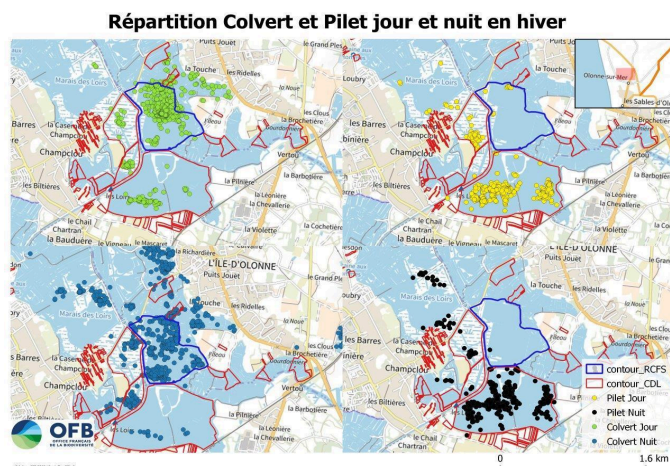


Figure n° 2 répartitions des Colverts et Pilets sur la réserve de chasse et de faune sauvage (RCFS) et les terrains du Conservatoire du Littoral (CDL)

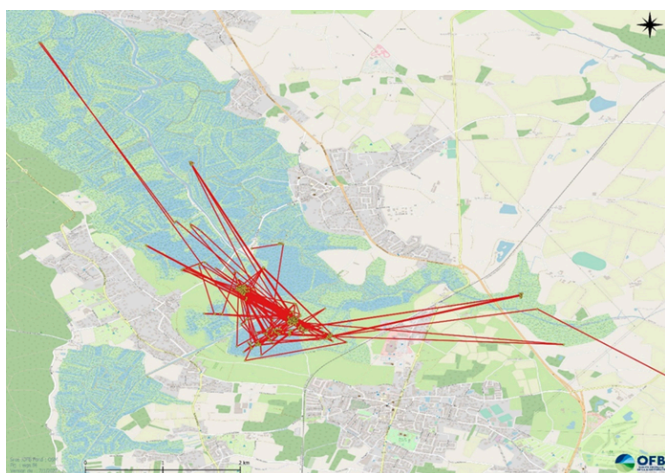


Figure n°3 : Trajets d'un canard Pilets (*Anas acuta*) en 2021 durant l'hiver sur les marais d'Olonne

Grâce à la pose d'émetteurs sur des canards qui fréquentent les marais d'Olonne, nous avons constaté que les Pilets sont issus de Scandinavie ou de Russie alors que les populations de Colvert sont plutôt sédentaires (figure n°3).

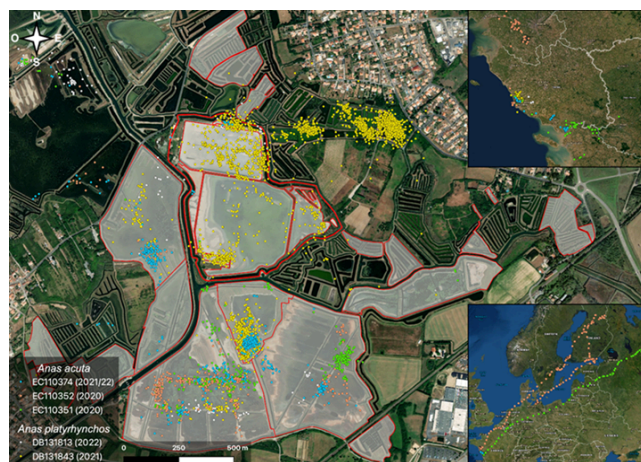


Figure n°4 Répartition dans les marais d'Olonne et trajets migratoires des Colverts (*Anas platyrhynchos*) et Pilets (*Anas acuta*) Les Courlis corlieux (photo n°4) en halte migratoire au printemps, exploitent momentanément les marais d'Olonne comme reposoir (figure n°5) avant de migrer au nord de l'Europe ou en Russie. (figure n°6)



Photo n° 4 Courlis corlieux
(*Numenius phaeopus*)

Figure n°5 Trajets de courlis corlieux en avril 2021 sur les marais d'Olonne

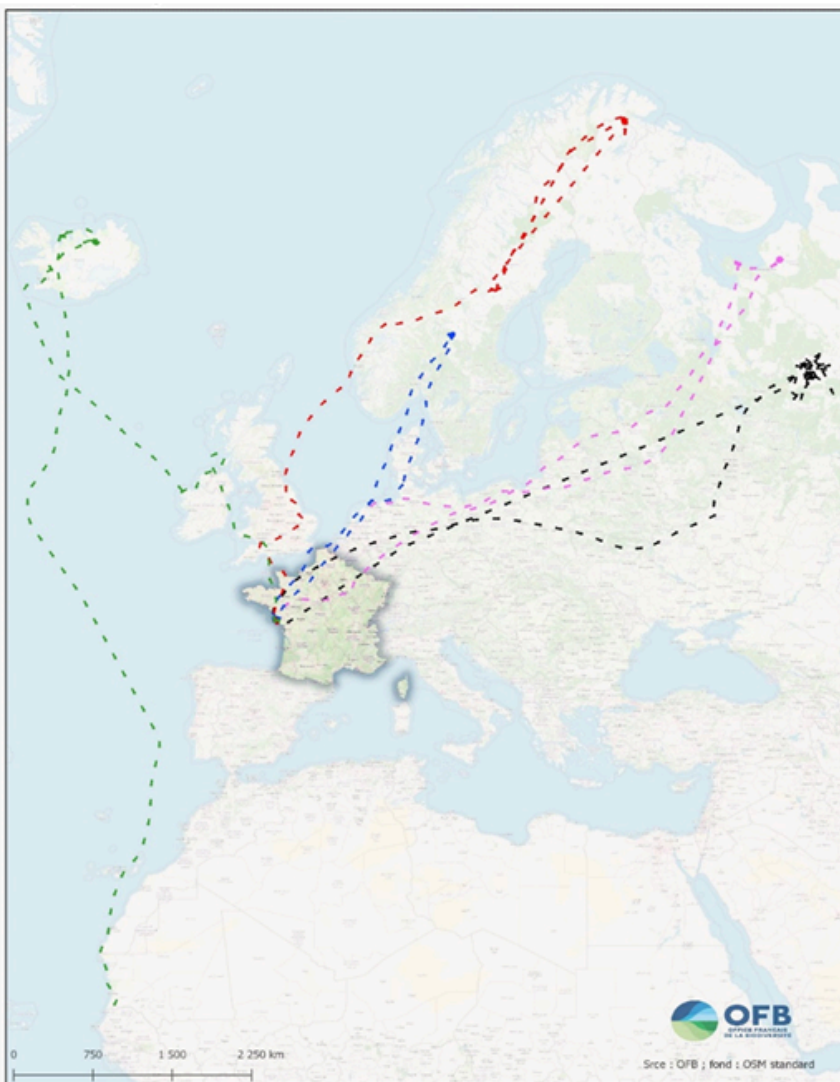
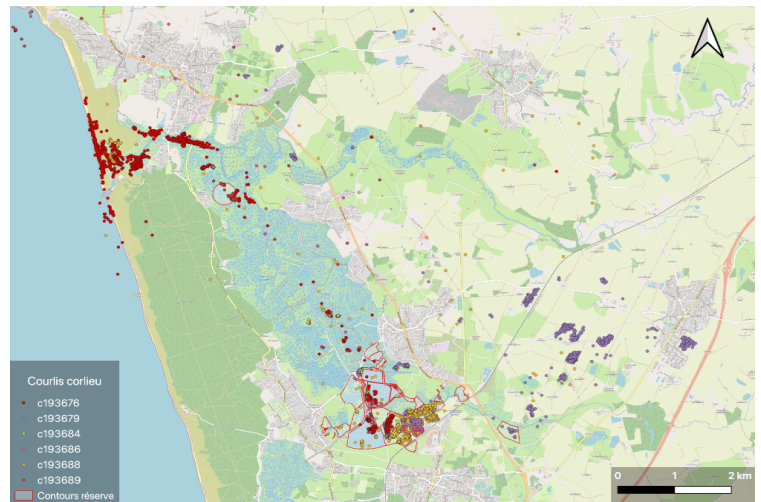


Figure n°6 : Déplacements migratoires des courlis corlieux *Numenius phaeopus* (2021)

Le suivi de ces oiseaux à ce stade de leur migration permet de mieux cerner leurs espaces de gagnage et de repos et ainsi, apporter des éléments concrets pour une approche intégrée des usages des surfaces agricoles et des marais et la survie du Courlis corlieux.

La préservation des oiseaux d'eau est complexe à définir car elle résulte à la fois de la compréhension de la phénologie des espèces (certainement perturbée par le changement global), de l'utilisation des espaces par l'homme (agriculture et urbanisme) et de la chasse des oiseaux d'eau. Certaines études utilisant notamment les émetteurs, fournissent des pistes de réflexion et peuvent déjà proposer des axes de gestion conservatoire.

Les instances politiques et institutionnelles prennent alors le relais, au niveau national, européen et mondial.

DE L'ARBRE AU MOBILIER

Par Yves Dugauquier, Responsable de brigade, Espaces Naturels Sensible du Nord

L'équipe des gardes Départementaux du Douaisis gère près de 600 ha de sites naturels, dont 170 Ha de boisements. Le reste est constitué de terrils issus de l'exploitation minière, de prairies humides, de marais et tourbières.

Ces boisements sont dotés d'un plan d'aménagement forestier réalisé par l'ONF, avec en appui interne un coordonnateur de la politique forestière du Département du Nord.

La base que nous avons chez nous avec l'ONF, c'est que nous ne sommes pas producteurs de bois. **« On ne coupe pas un arbre pour faire du mobilier, on fait du mobilier parce que l'on a coupé un arbre »**. Les coupes sont des coupes d'amélioration de boisement, avec un gros volet biodiversité. Ce qui veut dire entre autres, qu'un très gros bois qui serait coupé en forêt domaniale ne l'est pas chez nous (présence de loges de pics, tête cassée...). La sécurité des promeneurs est évidemment prise en compte en priorité.

Les coupes sont réalisées par des entreprises forestières locales. Dans certains cas, les coupes sont faites en régie (équipe du Douaisis et renfort d'équipes d'autres secteurs), après demande de délivrance du bois à l'ONF. Pour ces coupes en régie, toutes les grumes sont gardées pour la réalisation de mobilier qui sera posé sur les sites. Dans le cas d'une exploitation réalisée par un exploitant forestier, certaines grumes sont aussi réservées. Une partie des houppiers reste en parcelle pour la biodiversité.

La vidange des bois se fait par treuillage en interne sur les zones où cela est possible. En 2022, nous avons réussi à mettre en place du débardage par traction animale. Et forcément, ce n'est pas si simple, le prix dans notre marché travaux étant exorbitant !

Mais nous avons trouvé une parade : le Département finance la sauvegarde de la race « Trait du Nord ». Cette race, qui était très utilisée dans le milieu agricole et forestier, a failli disparaître avec la mécanisation. La boucherie a été pendant longtemps la filière principale pour le débouché des « Traits du Nord ». Le PNR Scarpe-Escout a, il y a quelques années, en lien avec quelques éleveurs passionnés, créé un « pôle cheval Trait du Nord ». Le but était de valoriser le travail qu'il était de faire avec cette race en forêt, pour de l'attelage, du ramassage de déchets etc. La reproduction, le débouillage, la formation faisaient aussi partie de ce travail pour maintenir cette race en vie. Après les années d'expérimentation, le PNRSE a laissé l'association « Trait du Nord » reprendre le flambeau, tout en continuant à participer au financement de celle-ci avec d'autres partenaires, dont le Département du Nord.

Nous avons donc réussi, par ce financement à faire entrer les chevaux dans un boisement Départemental, en passant par la case « expérimentation ». Le gros avantage des chevaux par rapport aux engins forestiers est que l'impact au sol est quasi nul (pas de tassement, pas besoin de layons de débardage).

Après le débardage en bord de chemin, les grumes sont chargées sur une remorque forestière, là aussi en régie, avant d'être stockées sur une plateforme stable avant sciage.

Et là aussi, on a décidé de ne pas faire comme tout le monde ! Un scieur régional se déplace avec son banc de scie sur site !

Après sciage les bois sont stockés avant la pose sur les sites que nous avons. Ce travail de pose se fait avec l'aide d'une équipe en insertion que nous avons à l'année pour la gestion des sites naturels.

Voici quelques photos pour illustrer ces propos :

Le Débardage



Un cheval adulte peut tirer l'équivalent de son poids. Un Trait du Nord pèse environ 800 Kg. Le meneur se trouve derrière le cheval et lui donne des ordres à la voix, avec en plus l'aide d'un cordeau pour renforcer cet ordre si besoin. Il y a forcément une phase d'échauffement avec des bois légers avant d'attaquer le « lourd ». Et à 3, ça va mieux !

Bille de chêne avant le débardage *Les chevaux de Trait*

Et comme nous sommes dans le Nord, la dernière journée avant les vacances de Noël, c'est notre repas « Ecogardes/gardes Départementaux » !! Et cette année c'était sur le terrain avec les chevaux et les meneurs. La première ou le premier qui me donne les prénoms de 5 gardes ou ex a gagné une bière pour le prochain week-end en octobre (interdiction de jouer pour les Nordistes).



Le sciage

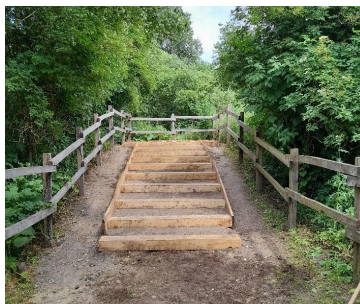


Banc de scie, avec un diamètre 90 cm en maxi et une longueur de 7 m maxi.



Le scieur suit notre carnet de besoins, et gère les coupes pour avoir un minimum de « déchets ».

Le mobilier sur site



Marches en chêne Européen posées comme accès à un observatoire.



Lisses pour délimiter un parking.

Tout le mobilier est posé brut, sans rabotage. Les piquets sont en chêne Européen, les lisses en chêne rouge d'Amérique. Coté « circuit court », on a du mal à faire mieux !

PORTRAIT DE TERRAIN

Léa LEMAIRE

Où travaillez-vous ?

Je suis garde départemental pour le Département du Nord. Je travaille sur les Espaces Naturels Sensibles du Nord.

Quelles sont vos principales missions ?

Mes missions sont la gestion écologique des sites, l'animation et les chantiers nature auprès de tous publics, le naturalisme et notamment les inventaires concernant les abeilles sauvages, la surveillance des sites ainsi qu'une partie administrative.

Quel est votre cursus/expérience ?

J'ai commencé par des études de chimie puis me suis réorientée en BTSA GPN en MFR à La Ferté-Bernard (Sarthe) que j'ai effectué en apprentissage au Département du Nord. Suite à cette alternance, j'ai été embauchée et suis depuis lors garde nature dans le Nord.

Depuis combien de temps faites-vous ce travail ?

Cela fait bientôt 13 ans que j'y suis.

Quelle(s) partie(s) de votre travail préférez-vous ?

J'aime beaucoup le contact avec le public et les chantiers nature me ravissent toujours. On rencontre beaucoup de gens différents et on leur apporte un petit peu de nos connaissances et de bien-être pour évoluer dans la nature.

L'observation des abeilles sauvages continue de m'émerveiller chaque année.

Quelle est l'anecdote qui retrace le moment le plus fou/dangereux/drôle que vous ayez vécu dans l'exercice de vos fonctions ?

*Le plus fou c'est peut-être quand on est parti en Master pour GNF en Vendée avec les éco-gardes du PNRSE !
Lol nan franchement je ne sais pas.*

Quel est le moment le plus mémorable ?

*Un moment mémorable, c'est lorsque le spécialiste des abeilles coucou de France, Eric Dufrêne, nous a annoncé qu'on avait capturé une nouvelle espèce d'abeille pour la faune de France : *Nomada obscura*.*

Pourquoi est-ce que votre travail est important à vos yeux ?

Notre métier est important parce qu'il permet de conserver les petits bouts de nature restant. Ces petits bouts pourront un jour de nouveau s'étendre même si ce doit être après notre passage sur terre.



© Jeanne Fourneau

L'ADHÉSION et les dons se font désormais uniquement sur HelloAsso !

<https://www.helloasso.com/associations/gardes-nature-de-france/>



The screenshot shows the HelloAsso profile page for 'Gardes Nature de France'. At the top, there is a navigation bar with the HelloAsso logo, the tagline 'Une association, une activité', a search bar labeled 'Rechercher', and links for 'Espace particulier', 'Espace association', and 'Connexion'. Below the navigation bar is a large banner image of a green mountain landscape. In the center of the banner is a circular logo featuring a map of France with a silhouette of a person walking. Below the banner, the name 'Gardes Nature de France' is displayed in a bold font, followed by a 'Professionnelle' badge. A short description reads: 'L'association Gardes Nature de France fédère les gardes d'espaces naturels protégés de France, et met ses compétences au service des professionnels de la protection de la nature et de leurs établissements.'



The screenshot shows a navigation menu with options: 'À la une', 'Adhérer', 'Faire un don', 'Nos produits', and 'Où nous trouver?'. The 'Adhérer' button is highlighted. Below the menu is a blue banner with the text 'À la une'. A white modal window is open, displaying the 'Adhésion 2024' campaign. The modal contains the association's logo, the text 'Adhérer à notre association, c'est faire partie de la...', the dates 'Du 01/01/2024 au 31/12/2024', and the amount '15 €'. A 'J'adhère >' button is visible on the right side of the modal.